

# نرم افزار آزمون ساز

پرویز باغبانی

دبیر زمین شناسی

عجب شیر- آذربایجان شرقی

## در طراحی

# سوالات آزمون در علوم زمین

### مقدمه

را به صورت تولید لوح فشرده و نرم افزار در فعالیت های خود مورد توجه قرار داده اند، ولی باید توجه داشت این قبیل بسته ها دارای نقایصی هستند: اول این که بسیاری از آنها فقط به صورت چهار گزینه ای هستند؛ دوم این که اهداف آموزشی موضوعات درسی را کمتر مورد توجه قرار داده اند؛ سوم این که این بسته ها توسط افرادی طراحی شده اند که آشنایی کافی با کلاس های درس دبیران و شیوه تدریس آنها ندارند؛ لذا نتایج آزمون های آنها نمی تواند گویای میزان فعالیت های کلاسی دانش آموزان باشد. لذا به همکاران توصیه می شود ضمن توجه به روش های نوین تدریس و شیوه های مطلوب ارزشیابی در طراحی پرسش ها، از نرم افزارهای موجود (به صورت مجازی بدون کاغذ و مداد) استفاده نمایند.

در ادامه، ابتداء روش های اندازه گیری پیشرفت تحصیلی به نقل از کتاب «اندازه گیری، سنجش و ارزشیابی آموزشی» تألیف دکتر علی اکبر سیف آورده شده سپس ضمن معرفی یکی از نرم افزارهای آزمون ساز (Quiz Creator) نمونه هایی از انواع پرسش های کتاب علوم زمین در رشته علوم تجربی پایه چهارم دبیرستان ارائه می شود. امید است مورد توجه دبیران محترم قرار گیرد. لازم به توضیح است که در ذکر نمونه پرسش ها به پرسش های بسیار ساده و در سطح دانش اشاره شده است و همکاران می توانند متناسب با علاقه و سلیقه خود و با توجه سطوح آموزشی (دانش، درک و فهم، کاربرد، تجزیه و تحلیل، مقایسه و ارزشیابی) نسبت به طراحی پرسش ها اقدام نمایند. همکارانی که علاقه مند به کسب اطلاعات بیشتر در زمینه سنجش و ارزشیابی تحصیلی هستند به منبع ذکر شده، مراجعه نمایند.

**کلیدواژه ها:** آزمون - طرح درس - روش اندازه گیری تحصیلی - نرم افزار آزمون ساز

می دانیم که به معمول ترین وسیله اندازه گیری ویژگی ها یا صفات روانی، آزمون گفته می شود، این ویژگی ها عبارتند از: یادگیری، نگرش، انگیزش، خلاقیت و هوش که به صورت غیرمستقیم و با انجام آزمون آنها اندازه گیری می کنیم. مراد از آزمون در نظام آموزشی ما مجموعه ای از پرسش های، غالباً به طور کتبی، است که برای پاسخ گویی در اختیار آزمون شوندگان قرار داده می شود. گاه پیش می آید که پرسش های طرح شده متنوع و با کیفیت نیستند و نمی توانند میزان تحقق اهداف آموزشی را مورد سنجش قرار دهند. هم چنین تراکم بالای دانش آموزان کلاس ها باعث می شود دبیران برای انجام آزمون کتبی از خود رغبت نشان ندهند و حتی در صورت برگزاری آزمون به دلیل کمبود وقت نسبت به تصحیح به موقع اوراق اقدام نکنند. موضوع دیگری که باید مورد توجه قرار گیرد میزان مصرف کاغذ و استهلاک تجهیزات تکثیر و کپی در مدارس است که همه ساله هزینه هنگفتی را بر مراکز آموزشی تحمیل می کند.

استفاده از نرم افزارهای آزمون ساز می تواند تا حدودی این نقایص را برطرف نماید از جمله، میزان خطای تصحیح اوراق را به مراتب کاهش دهد، با سرعت بالا و دقت بیشتر میزان آموخته های دانش آموزان را مورد ارزیابی قرار دهد و در آنها ایجاد انگیزه نماید. این نوع آزمون می تواند به صورت حضوری و غیر حضوری برگزار شود. سوالات را می توان طبقه بندی نمود و با راه اندازی مخزن سوالات میزان پیشرفت فراگیران را مورد سنجش قرار داد. مهم تر این که استفاده از نرم افزارهای آزمون ساز جزو گام های مهم پیاده سازی مدارس هوشمند به شمار می آید. در سال های اخیر بعضی از مؤسسات طراحی پرسش ها

## روش‌های اندازه‌گیری پیشرفت تحصیلی

آزمون‌های پیشرفت تحصیلی به دو دسته عینی و ذهنی تقسیم می‌شوند. در آزمون‌های عینی متن سؤال و جواب در اختیار دانش‌آموز قرار می‌گیرد تا از بین جواب‌های داده شده، بهترین جواب را انتخاب کند. آزمون‌های عینی از سه نوع اصلی صحیح/غلط، جورکردنی و چندگزینه‌ای تشکیل یافته‌اند که هر کدام به انواع جزئی دیگری نیز تقسیم می‌شوند. در نوع اول، آزمون‌شونده درست و یا نادرست بودن گزینه سؤال‌ها را تعیین می‌کند. در نوع دوم، تعدادی پرسش را با تعدادی پاسخ جور می‌کند، و در نوع سوم، پاسخ صحیح را از میان تعدادی پاسخ پیشنهادی برمی‌گزیند. در تصحیح آزمون‌های عینی، نظر شخصی مصحح هیچ‌گونه دخلتی ندارد به همین دلیل به آن‌ها «عینی» می‌گویند.

دسته دیگر آزمون‌ها «ذهنی» هستند. در این روش از دانش‌آموز خواسته می‌شود پاسخ سؤال را خودش ساخته و تولید نماید. این دسته از آزمون‌ها نیز تقسیم‌بندی دارند که از جمله می‌توان از آزمون‌های تشریحی، پاسخ کوتاه، امتحانات شفاهی، پروژه‌های تحقیقاتی و... نام برد. در تقسیم‌بندی زیر، انواع آزمون‌هایی که در نرم‌افزار آزمون‌ساز قابل استفاده‌اند، نشان داده شده است:

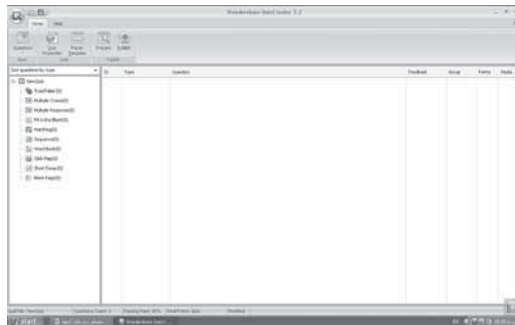


## معرفی نرم‌افزار آزمون‌ساز

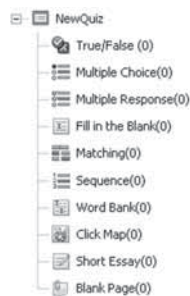
نرم‌افزار آزمون‌ساز از محصولات شرکت Wondershare است و در حدود ۱۲ مگابایت حجم دارد. فایل تولیدی آن به صورت فایل فلش (بایگانی پیام فوری) و با فرمت (شکل و اندازه) SWF و خروجی آن با فرمت xls، doc در محیط نرم‌افزار اکسل و ورد قابل استفاده است و با تمامی سیستم‌ها سازگاری دارد. پس از این که مراحل نصب آن تمام شد ابتدا باید از طریق پوشه معادل کننده نسبت به فعال‌سازی آن اقدام نماییم. اگر مراحل نصب و راه‌اندازی آن به طور صحیح انجام شود (نمایه) نرم‌افزار آزمون‌ساز به صورت شکل ۲ در صفحه رایانه به نمایش در خواهد آمد.

## استفاده از

بعد از راه‌اندازی نرم‌افزار در صفحه نخست، از بین سه گزینه موجود، دکمه ایجاد سؤال جدید یعنی دکمه Create a new quiz... را انتخاب نموده و وارد محیط نرم‌افزار می‌شویم. شکل ۳ محیط نرم‌افزار آزمون‌ساز را نشان می‌دهد.



با فشردن هریک از آیکن‌های موجود در منوی اصلی می‌توان امکانات موجود در آن را مشاهده کرد. اگر در روی منوی مقابل کلیک کنید انواع سؤالات و نمونه‌ای از آنها را به زبان انگلیسی مشاهده خواهید کرد. هم‌چنین در ستون سمت چپ پنجره یعنی از قسمت (New Quiz) انواع سؤالاتی که ما می‌توانیم طراحی کنیم به نمایش گذاشته شده است. زیر منوهای این قسمت را در شکل ۴ ملاحظه می‌کنید.



نمونه‌هایی از کاربرد این نرم‌افزار در طراحی سؤالات

### علوم زمین

#### ۱. نوع غلط / صحیح

در روی آیکن مربوط به سؤال غلط / صحیح کلیک می‌کنیم تا پنجره آن به نمایش درآید (شکل ۵). سپس در قسمت مربوط متن سؤال را تایپ می‌کنیم.

سؤال ۱. زمین در طول سال یک‌بار به دور خورشید می‌گردد. گزینه Ture/ False را می‌توانیم به فونت فارسی تبدیل نماییم. سپس با کلیک در مقابل گزینه مورد نظر، غلط و یا درست بودن سؤال را مشخص می‌کنیم. در صورتی که بخواهیم سؤال دیگری به صورت غلط / صحیح طرح کنیم از گزینه سؤال جدید استفاده خواهیم کرد، ولی چنانچه قصد داشته باشیم سؤالی را از نوع دیگری طرح کنیم دکمه

## نقایص را برطرف

## نمایند از جمله،

## میزان خطای

## تصحیح اوراق را

## به مراتب کاهش

## دهد، با سرعت

## بالا و دقت بیشتر

## میزان آموخته‌های

## دانش آموزان را

## مورد ارزیابی

## قرار دهد و در

## آنها ایجاد انگیزه

## نماید. این نوع

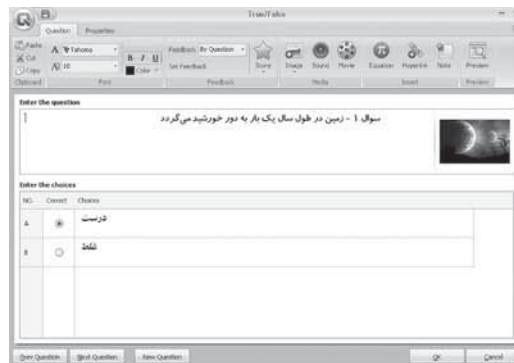
## آزمون می‌تواند

## به صورت حضوری

## و غیر حضوری

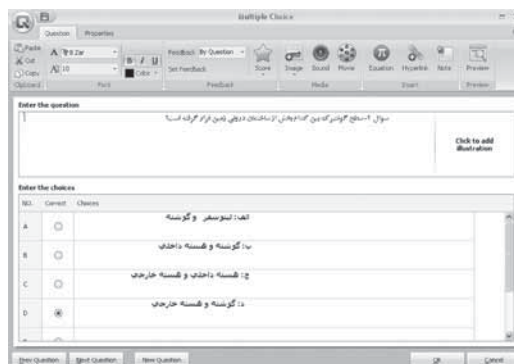
## برگزار شود

OK را می‌زنیم تا به صفحه اول بازگردیم. در صفحه، اولین سؤال طرح شده قابل مشاهده است.



شکل ۵. پنجره سؤالی از نوع غلط و صحیح

در صورتی که سؤالی با متن آماده داریم می‌توانیم با استفاده از امکانات paste (چسباندن) و copy (کپی) سربرگ Clipboard در محل متن، سؤال را بچسبانیم. در صفحه نخست بر روی آیکن دوم، یعنی سؤال چندگزینه‌ای، کلیک می‌کنیم تا پنجره مربوط باز شود. سپس سؤالی را در قسمت متن سؤال تایپ نموده و گزینه‌های مربوط را تکمیل می‌کنیم و از میان گزینه‌ها جواب صحیح را از طریق کلیک مشخص می‌کنیم. در صورت نیاز می‌توان به جای سؤال چهارگزینه‌ای از تعداد زیادی گزینه (پنج گزینه‌ای و یا بیشتر و حتی کمتر) استفاده نمود. برای تعیین نوع فونت و اندازه و رنگ متن از سربرگ Font استفاده می‌کنیم. هم‌چنین برای ارزشیابی از سربرگ feedback نمره هر سؤال را تعیین می‌کنیم و برای جواب درست و یا نادرست بازخوردی را برای آزمون‌شونده می‌دهیم. مثلاً در مقابل جواب‌های نادرست عبارت «دقت کن» و در مقابل انتخاب درست عبارت تشویقی درج می‌کنیم و یا در صورتی که جواب غلطی را انتخاب نموده است او را ملزم کنیم از سؤال مورد نظر شروع به پاسخ‌گویی نماید. شکل ۶ تایپ سؤال چندگزینه‌ای را نشان می‌دهد.



شکل ۶. تایپ سؤال چندگزینه‌ای

در صفحه اول با کلیک بر روی دکمه Multiple Response(0) پنجره سؤال با جواب صحیح چندگزینه‌ای

باز می‌شود. در این پنجره ضمن درج متن سؤال در قسمت مربوط به جواب‌های غلط و درست را در قسمت پایین تایپ می‌کنیم. در سربرگ Media از آیکن image می‌توان برای درج تصویر استفاده نمود. هم‌چنین از این منو می‌توانیم قسمتی از شکل موجود در صفحه رایانه را کپی نموده و در مقابل گزینه‌ها و یا متن سؤال قرار دهیم. از آیکن Sound برای وارد نمودن فایل صوتی استفاده می‌شود. در این قسمت می‌توان متن و موزیک مورد علاقه را ضبط نمود و موقع نمایش سؤال پخش کرد و از امکانات دیگری که در این سربرگ وجود دارد درج فایل ویدیویی با فرمت flv و swf است و از طریق منو Movie میسر است.

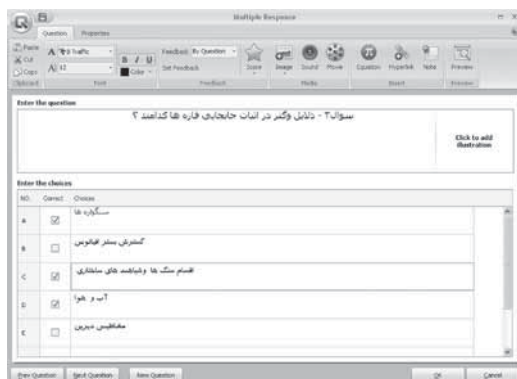
در پرسش‌ها و یا پاسخ‌هایی که به علائم و نمادهای ریاضی نیاز داریم می‌توانیم از سربرگ Insert و منو Equation استفاده نموده و نماد مورد نظر را در محل دلخواه وارد نماییم.

از گزینه Hyperlink برای لینک دادن به وب‌سایت‌ها و یا برای ورود به فایلی خاص استفاده می‌شود.

از گزینه Note برای درج توضیحات مورد نیاز برای هر سؤال استفاده می‌شود.

برای مثال در صفحه بعد سؤالی با جواب‌های صحیح چندگزینه‌ای ارائه شده است.

سؤال ۳. دلایل و گتر در اثبات نظریه جابه‌جایی قاره‌ها کدامند؟  
 ۱. فسیل‌ها، ۲. اقسام سنگ‌ها و شباهت‌های ساختاری، ۳. آب و هوا، ۴. مغناطیس دیرین، ۵. گسترش بستر اقیانوس



شکل ۷. تایپ سؤال چندجوابی

در صفحه اول نرم‌افزار، با کلیک بر روی دکمه Fill in the Blank(1) می‌توان سؤالی با پاسخ کوتاه یک کلمه‌ای یا دو کلمه‌ای طرح نمود. بعد از درج سؤال در قسمت پاسخ‌ها جواب‌هایی را که می‌توانند درست باشند و ممکن است دانش‌آموزان بنویسند، باید نوشت. ضمناً می‌توان سؤالاتی هم به صورت جای خالی نوشت. برای مثال در سؤال ۴ شکل ۸ آمده است:

در محل برخورد دو ورقه اقیانوسی کدام جزایر

## در آزمون‌های

عینی متن سؤال

و جواب در اختیار

دانش آموز قرار

می‌گیرد تا از بین

جواب‌های داده

شده، بهترین

جواب را انتخاب

کند

دوره چهارم - چهارم  
شماره ۳ - بهار ۱۳۹۱

آموزش رشد ۴۸  
زین‌شناسی

با زدن آیکن **Multiple Response(0)** می‌توان نحوه نمایش سؤالات را مشاهده کرد و اگر قصد داریم نحوه

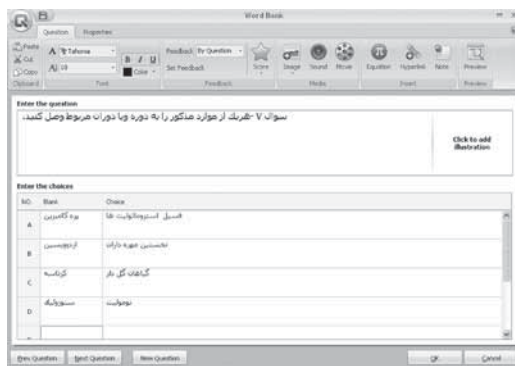


شکل ۹. نحوه نمایش سؤال ۴

نمایش سؤال خاصی را مشاهده کنیم می‌توانیم از طریق راست کلیک نمودن و انتخاب گزینه **Preview** آن را مشاهده کنیم. برای سؤالات رده بندی می‌توان از آیکن **Sequence(0)** استفاده نمود. برای مثال: در سؤال ۶ آمده است؛ **ترتیب وقوع حوادث زمین شناسی را در شکل زیر مشخص کنید.** ترتیب وقوع حوادث را در ستون مربوطه می‌نویسیم. موقع نمایش متن سؤال ترتیب وقایع به هم خورده است تا دانش آموز بتواند آنها را مجدداً رده بندی کند.



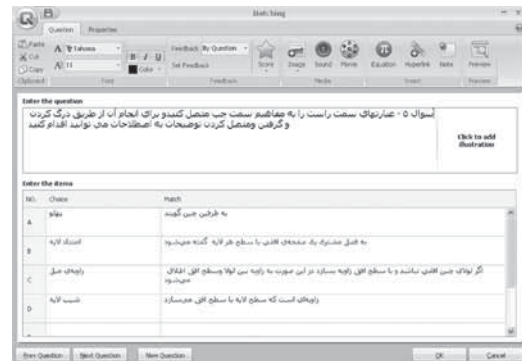
شکل ۱۰. نحوه تایپ سؤال جور کردنی



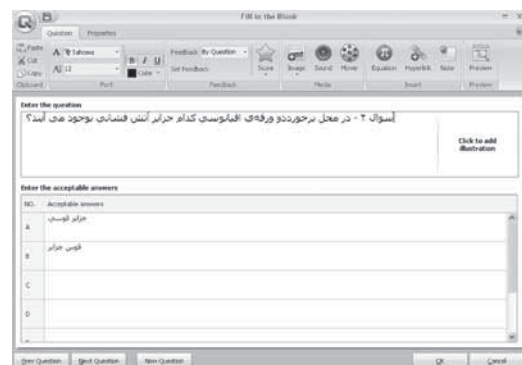
شکل ۱۱. نحوه نمایش سؤال رده بندی

**آتش فشانی به وجود می‌آیند؟** ممکن است دانش آموز به دو صورت جواب دهد (جزایر قوسی یا قوس جزایر) برای جلوگیری از ضایع نشدن حق دانش آموز، کلمات مترادف و یا مفاهیمی که می‌توانند درست باشند باید در قسمت مربوط نوشته شوند.

مثال دوم: یک مورد از سیارات زمین مانند را نام ببرید: که در این حالت باید هر کدام از سیارات عطارد، زهره، زمین و مریخ در قسمت جواب‌ها درج شوند و نیز اسامی دیگر این سیارات نیز باید مورد توجه باشد.



از آیکن **Preview** برای پیش نمایش استفاده می‌شود؛ به عبارت بهتر، برای دیدن چگونگی ارائه سؤالات به آزمون شوندگان این گزینه را انتخاب می‌کنیم. برای مثال: بعد از زدن آیکن فوق، سؤال ۴ به شکل ۹ به نمایش درمی‌آید و می‌توان کلمه و عبارت درست را در کادر زیر سؤال تایپ نمود:



شکل ۸. تایپ سؤال جای خالی و کوتاه جواب

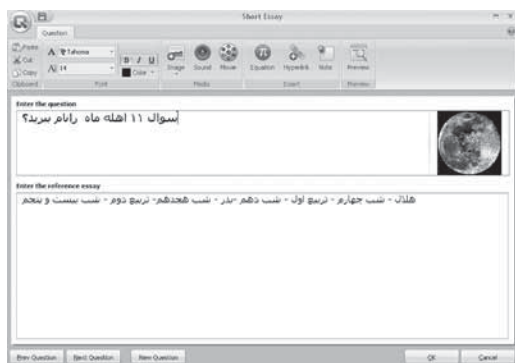
برای درج سؤال از نوع جور کردنی از آیکن **Matching(0)** استفاده می‌شود. (شکل ۱۰) در این بخش بعد از درج متن سؤال، در سمت چپ مفاهیم و اصطلاحات و در سمت راست تعاریف و عبارت‌های توضیحی درج می‌شود. باید توجه داشت که در این نوع پرسش‌ها برای سنجش دقیق باید پرسش و پاسخ‌های متجانس و همگون انتخاب شود.

در سؤال ۱۰ شکل ۱۵ نحوه نمایش نمونه‌ای از سؤال تصویری را ملاحظه می‌کنید.



شکل ۱۵. نمایش سؤال از نوع نقشه گنگ (تصویری)

از گزینه Short Essay(1) برای طرح سؤالات تشریحی کوتاه‌جواب استفاده می‌شود. بدین‌منظور ابتدا سؤال را در قسمت بالا نوشته سپس جواب تشریحی آن را در بخش پایینی آن تایپ می‌کنیم. همان‌طور که در شکل زیر می‌بینید در سربرگ این نوع پرسش‌ها منو Properties موجود نیست، لذا عملاً امکان امتیازدهی در این نسخه از نرم‌افزار وجود ندارد. هم‌چنین برای طرح پرسش‌ها تشریحی و نظرخواهی از آزمون‌شوندگان می‌توان از این قسمت استفاده نمود. تصویر ۱۶ نحوه طرح پرسش و جواب تشریحی آن را نشان می‌دهد.



شکل ۱۶. طراحی سؤال تشریحی

برای ارائه توضیحات اضافی به آزمون‌شوندگان می‌توان از آیکن Blank Page(0) استفاده نمود. این صفحه به‌عنوان برگه سفید اضافی محسوب می‌شود.

تا این مرحله نحوه درج پرسش‌ها را در محیط این نرم‌افزار توضیح دادیم. همکاران ارجمند می‌توانند با توجه به علاقه و رشته خود و مطالب تدریس‌شده سؤالاتی متنوع و متعدد طراحی کنند. در ادامه مطلب سایر تنظیمات این نرم‌افزار را در رابطه با طراحی پرسش‌ها توضیح می‌دهیم. بر روی آیکن موجود در سربرگ Quiz کلیک کنید

برای تشخیص تعاریف و مفاهیم می‌توانیم از آیکن Word Bank(1) استفاده نماییم. بدین‌منظور ابتدا اصطلاحات و یا مفاهیم را در سمت چپ و تعاریف هر کدام را در سمت راست تایپ می‌کنیم. شکل ۱۲ این نوع سؤال را نشان می‌دهد. شکل ۱۳ نحوه نمایش این نوع پرسش‌ها را نشان می‌دهد. در این نوع پرسش‌ها باید آزمون‌شوندگان از طریق درک کردن (to Drag) یعنی گرفتن و کشیدن پاسخ خود را مشخص نمایند.



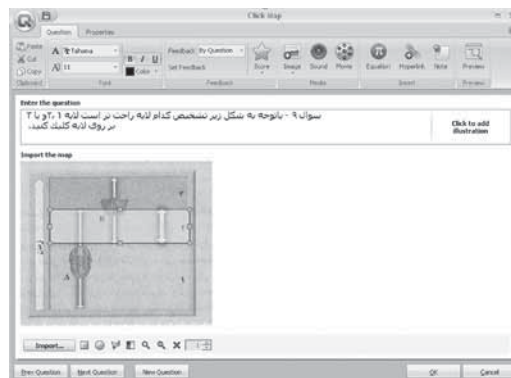
شکل ۱۲. نحوه طراحی سؤال تشخیصی

در بعضی پرسش‌ها می‌توانیم با ارائه یک نقشه و شکل از آزمون‌شوندگان بخواهیم قسمت مورد نظر را نشان دهند بدین‌منظور از آیکن Click Map(1) استفاده می‌کنیم. بعد از باز کردن پنجره مربوط به سؤال نقشه، ابتدا متن سؤال را تایپ می‌کنیم. برای مثال در: سؤال ۹ آمده است: **با توجه به شکل زیر تشخیص کدام لایه آسان‌تر است، لایه ۱، ۲، یا ۳؟ در روی لایه مورد نظر کلیک کنید.** بعد از این که سؤال را تایپ نمودیم از دکمه Import... وارد کردن تصویر یا نقشه استفاده می‌کنیم. بعد از قرار دادن تصویر قسمتی از آن را که می‌تواند جواب صحیح محسوب شود به‌وسیله اشکال هندسی موجود در نوار ابزار مشخص می‌نماییم.



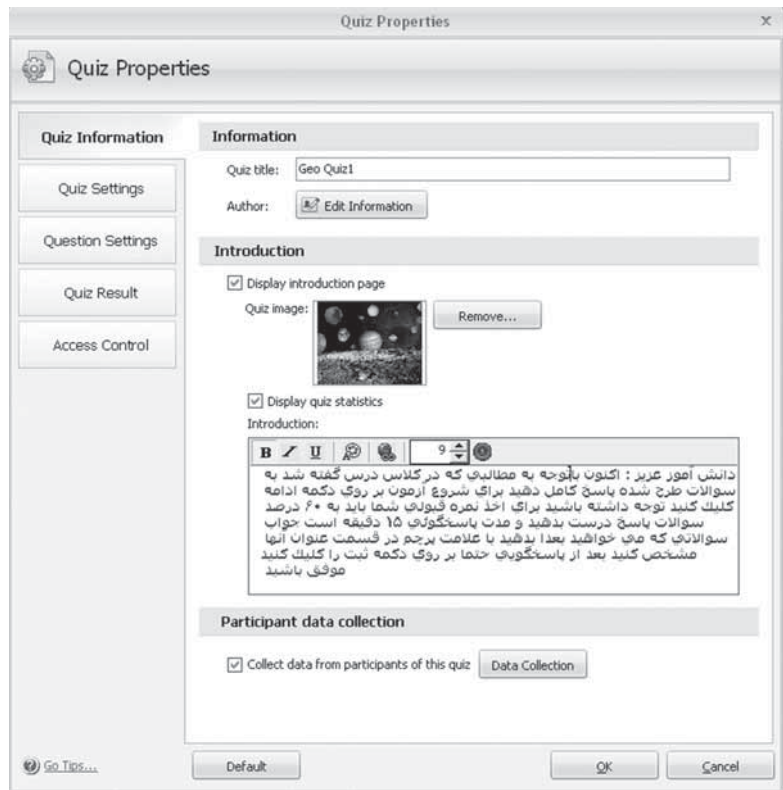
شکل ۱۳. نحوه نمایش سؤال تشخیصی

در این قسمت می‌توانیم محدوده‌های مجزا از هم را نیز تعیین بکنیم و با استفاده از علائم بزرگ‌نمایی و کوچک‌نمایی تصویر محدوده فوق را واضح‌تر نشان دهیم. (شکل ۱۴).



شکل ۱۴. نحوه تایپ سؤال از نوع نقشه گنگ





شکل ۱۷. پنجرهٔ مربوط به تنظیم مشخصات آزمون

مدت پاسخ‌گویی کاربرد دارد که با زدن علامت تیک (تأیید) می‌توان آن را فعال نمود.

در این قسمت متناسب با حجم پرسش‌ها می‌توانیم زمان پاسخ‌گویی را مشخص کنیم. هم‌چنین می‌توانیم برای هر سؤال زمان معینی را مشخص کنیم تا آزمون‌شونده در مدت زمان تعیین‌شده پاسخ خود را مشخص نماید. زیر منوی بعدی تنظیمات سؤال مربوط به چیدمان پرسش‌ها است. در این قسمت برای افزایش ضریب امنیتی و جلوگیری از تخلفات احتمالی فایل اجرایی ایجاد شده در هر موقعی که راه‌اندازی مجدد شود یا در کامپیوترهای مختلف، ترتیب پرسش‌ها و پاسخ‌ها تغییر می‌یابند. اگر بخواهیم می‌توانیم از سؤال مورد نظر عمل تغییر چیدمان سؤال انجام شود. شماره سؤال مورد نظر را تعیین می‌کنیم. هم‌چنین می‌توانیم نحوهٔ تغییر چیدمان سؤالات را برحسب نوع سؤال و گروه آزمون‌شوندگان تعیین کنیم.

زیر منوی بعدی Answer Submission است که در زمینهٔ ثبت پاسخ آزمون‌شوندگان است. در این منو می‌توان با انتخاب هر یک از گزینه‌ها نحوهٔ نمایش بازخورد، ثبت تک‌تک پاسخ‌ها، ثبت تمامی پاسخ‌ها، نوع بازخورد و توانایی آزمون‌شونده را برای دیدن عناوین سؤالات مشاهده کرد. در صورتی که بخواهیم تنظیمات به‌صورت پیش‌فرض نرم‌افزار تنظیم شوند، از منوی Default استفاده می‌کنیم. در پایان این قسمت باید دکمهٔ OK را بزنیم تا تنظیمات ذخیره شوند.

تا پنجرهٔ زیر ظاهر شود:

در منوی مربوط به اطلاعات آزمون (Quiz information) موارد زیر را می‌توان تنظیم کرد: ۱. زیر منوی مربوط به (Quiz title) عنوان آزمون، ۲. زیر منوی مربوط به (Autor) طراح، شامل: مشخصات ایمیل و شماره تماس و عکس و رشته و محل کار او، ۳. زیر منوی مربوط به Introduction برای داخل‌سازی اشیاء مختلف، توضیحات لازم، و مقدمهٔ کاربرد دارد. در این قسمت تصویری را به دلخواه در صفحهٔ اول آزمون قرار می‌دهیم و چنانچه برای آزمون‌شوندگان توضیحی لازم باشد در این قسمت می‌آوریم و فونت نوشته‌ها و رنگ‌های مختلف و حتی موزیک متنی را نیز در این قسمت قرار می‌دهیم. حتی می‌توانیم صدای خودمان را ضبط نموده و از این قسمت برای آزمون‌شوندگان پخش کنیم.

۴. زیر منوی مربوط به مشخصات آزمون‌شونده Participant data collection در این قسمت اطلاعات مورد درخواستی از آزمون‌شونده (پایهٔ تحصیلی، نام، نام‌خانوادگی، ایمیل و...) تنظیم می‌شود.

به‌منظور تنظیمات آزمون از منوی Quiz Settings استفاده می‌شود. اولین زیر منوی آن تعیین حداقل درصد قابل قبول است. یعنی: آزمون‌شونده برای اخذ نمرهٔ قبولی باید درصد تعیین‌شده را به‌دست آورد. در این قسمت نرم‌افزار به‌طور پیش‌فرض عدد ۸۰٪ را نشان می‌دهد که می‌توان آن را کم و زیاد کرد. زیر منوی بعدی برای تعیین

## دستهٔ دیگر

آزمون‌ها «ذهنی»

هستند. در این

روش از دانش آموز

خواسته می‌شود

پاسخ سؤال را

خودش ساخته و

تولید نماید

## نرم افزار

## آزمون ساز از

## محصولات شرکت

## Wondershare

## است و در حدود

## ۱۲ مگابایت حجم

## دارد. فایل تولیدی

## آن به صورت فایل

## فلش و با فرمت

## swf و خروجی آن

## با فرمت

## xls، doc در

## محیط نرم افزار

## اکسل و ورد قابل

## استفاده است و با

## تمامی سیستم‌ها

## سازگاری دارد

است در صورت قبولی و یا مردودی به اطلاع آزمون‌شونده برسد در قسمت‌های مربوط تایپ می‌کنیم. (مانند شکل ۱۹) و فونت آن نیز در این قسمت قابل تنظیم است. در صورتی که بخواهیم وضعیت و عملکرد آزمون‌شونده را در امتحان نشان دهیم، گزینه **Display quiz statistics in Result page** را فعال می‌کنیم.

تنظیمات مربوط به اتمام آزمون از طریق دکمه **Finish Button** صورت می‌گیرد. در این منو با گذاشتن علامت تیک، نمره آزمون‌شونده را اعلام می‌کنیم، در صورتی که نمره قبولی احراز کند نمره او به وبسایتی که خودمان تعریف کرده‌ایم ارسال می‌شود و چنانچه نمره قبولی به دست نیابد نمره مردودی وی از طریق وبسایتی که مشخص کرده‌ایم اعلام می‌شود. در پایان این قسمت نیز تنظیمات به عمل آمده را با زدن دکمه **OK** ذخیره می‌کنیم. در بعضی آزمون‌ها لازم است برای کاربران و آزمون‌شوندگان نام کاربری و رمز ورود ارائه دهیم. بدین منظور از منوی **Access Control** استفاده می‌کنیم. ایجاد نام کاربری و رمز عبور و آدرس اینترنتی به صورت آنلاین قابل ارائه است. در صورتی که نام کاربری و رمز اختصاص داده شود، آزمون طراحی شده فقط برای آنهایی قابل استفاده خواهد بود که بتوانند رمز و نام کاربری درستی، در موقع شروع آزمون ارائه دهند.

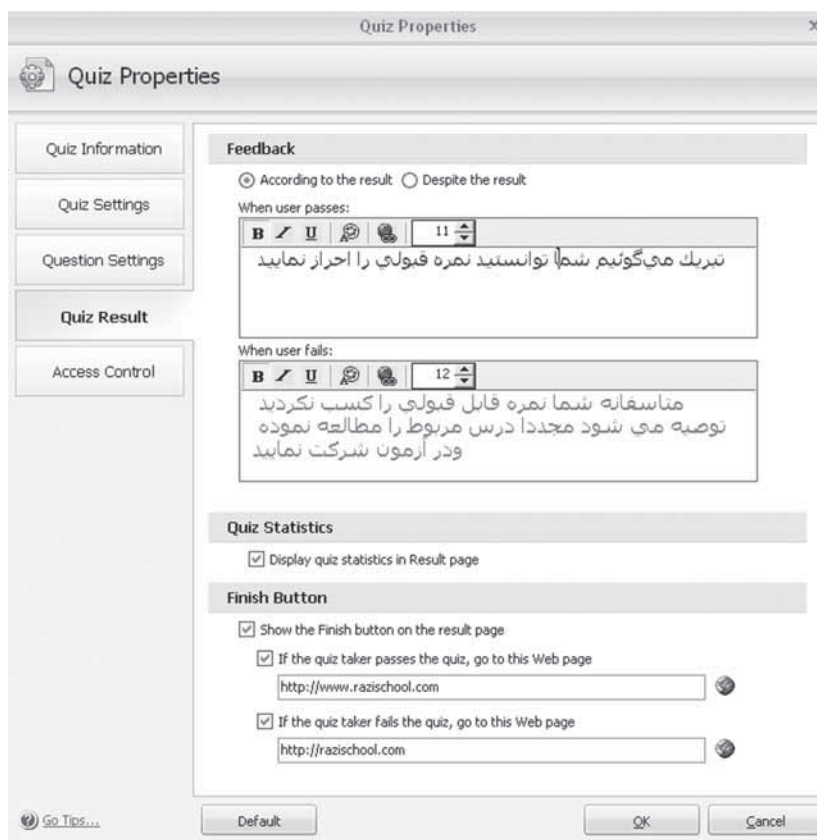
تا این جا امکانات، منو و زیرمنوهای سربرگ **Quiz Properties** را توضیح دادیم. در ادامه سربرگ **Player Template** مورد بررسی قرار می‌گیرد. بعد از فعال نمودن این سربرگ پنجره‌ای به

برای تنظیم وضعیت نمایش سؤالات از منوی **Question Settings** استفاده می‌شود (شکل ۱۸). زیر منوهای آن عبارت‌اند از:

۱. گزینه **Question Properties** ویژگی سؤالات (درجه سختی، بارم، نحوه برهم‌زده شدن، ترتیب پرسش‌ها و پاسخ‌های آن‌ها می‌باشد)، ۲. از گزینه **Font Properties** برای تنظیم فونت و اندازه حروف و رنگ آن‌ها و تعمیم تنظیمات به تمامی سؤالات و پاسخ‌ها از منو استفاده می‌کنیم.

۳. گزینه **Feed Back** در تنظیمات مربوط به بازخورد پاسخ آزمون‌شوندگان کاربرد دارد. در این قسمت می‌توانیم فونت اندازه و رنگ جمله‌ای را که برای بازخورد تایپ کرده‌ایم، تنظیم کنیم. با زدن دکمه **Apply to all** تنظیمات انجام‌شده را به تمامی سؤالات تعمیم می‌دهیم.

تنظیمات مربوط به نتیجه آزمون از گزینه **Quiz Result** انجام می‌شود. شکل ۱۹ پنجره مربوط به این منو را نشان می‌دهد



شکل ۱۹. منو مربوط به تنظیم نتایج آزمون

شکل ۲۰ نمایان می‌شود.

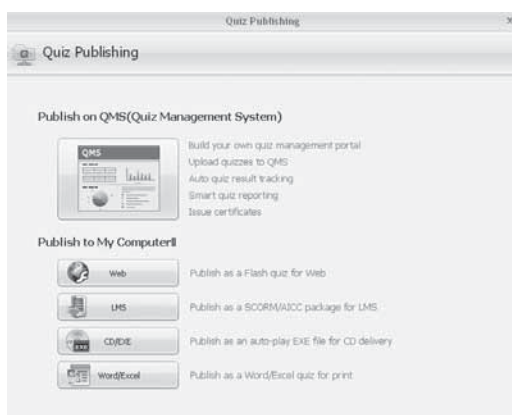
منوی **Template** حاوی ۷ قالب آماده با شکل‌های مختلف می‌باشد که می‌توانیم متناسب با سلیقه خود آنها را تنظیم کنیم. رنگ، عناوین، متن و سایر موضوعاتی که در صفحه وجود دارند قابل تغییر هستند. در قسمت **Page Setup** رنگ و تصویر زمینه نوار ابزار

گزینه **Feed back** بازخورد پایانی آزمون است. اگر بخواهیم بعد از پایان آزمون، آزمون‌شونده از نتیجه آن مطلع شود در مقابل گزینه **According to the result** علامت تیک می‌گذاریم، در غیر این صورت، علامت تیک را در مقابل گزینه **Despite the result** فعال می‌کنیم. عبارتی را که قرار


باشند پیامها و دکمه هادر که موقع استفاده از آزمون، به فارسی به نمایش درخواهند آمد.

در منوی Layout تنظیمات مربوط به محل قرارگیری تصاویر، ستون‌ها، شماره سؤالات و زمان‌سنج قرار دارند. تنظیمات مربوط به عناوین پرسش، نوع پرسش، ابزارها، نمره سؤال، آیکن‌های نشان، چاپ و موزیک در زیر منوی Diplay settings قرار دارند. یعنی اگر بخواهیم موارد مذکور در صفحه به نمایش درآیند با علامت تیک آنها را فعال می‌کنیم. لازم به توضیح است که در بعضی قسمت‌ها علامت  بیانگر راهنمای نرم‌افزار است که می‌توانیم با فعال کردن از آن کمک بگیریم.

از منوی شکل مقابل برای آزمایش و نمایش پروژه



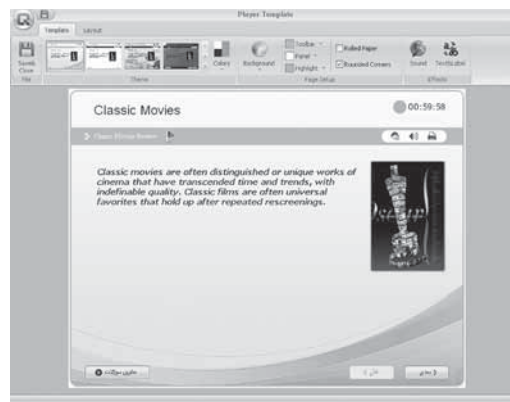
شکل ۲۲. نحوه تولید فایل اجرایی

می‌توانیم استفاده کنیم. آخرین مرحله از طراحی سؤال استفاده از گزینه  برای تولید فایل اجرایی است که بعد از زدن آیکن فوق، صفحه مذکور به شکل ۲۲ به نمایش درمی‌آید:

در قسمت انتشار سؤال چهارگزینه‌ای وجود دارد. گزینه اول: تولید فایل اجرایی با فرمت SWF و قرار دادن در آدرس الکترونیکی مورد نظر، گزینه دوم: انتشار پرسش‌ها با فرمت LMS و گزینه سوم: بیشترین کاربرد را دارد که انتشار پروژه در فرمت SWF و به صورت اتوران است و تکثیر آن در قالب لوح فشرده و استفاده از آن در کلاس‌های درس است. گزینه چهارم، انتشار سؤالات در محیط آفیس ورد و اکسل است که به راحتی می‌توانیم از امکانات چاپ آن نیز استفاده کنیم. بعد از این که طراحی پرسش‌ها تمام شد از طریق گزینه سوم یعنی آیکن CD/EXE فایل اجرایی تولید شده را به تعداد مورد نیاز در سی دی کپی کرده و در آزمون‌ها مورد استفاده قرار می‌دهیم.


پی‌نوشت

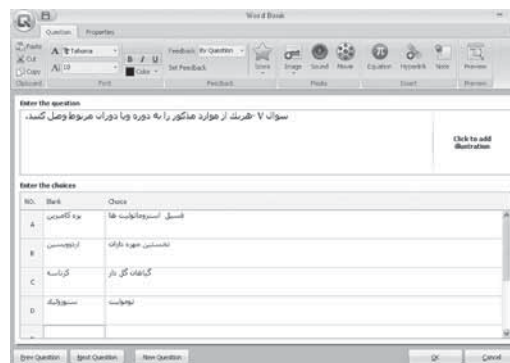
1. Quiz Greater



شکل ۲۰. قالب‌های آماده موجود در نرم‌افزار

شکل نمایش گوشه‌های صفحه قابل تنظیم است. در منوی Effects دو آیکن وجود دارد که یکی مربوط به پخش موزیک متن است. برای صداگذاری و پخش موزیک، کافی است با کلیک بر روی آن و درج آدرس آن موزیک را وارد محیط فایل کنیم.

منو بعدی مربوط به تنظیمات پیام‌ها و عناوین دکمه‌هاست؛ به همین منظور با کلیک کردن  پنجره زیر به نمایش درمی‌آید. در قسمت چپ پنجره موضوع پیام‌ها و عناوین به زبان انگلیسی ارائه شده است و هم‌چنین در قسمت راست پنجره، پیام و عناوینی که قرار است به نمایش درآیند، به صورت پیش‌فرض ارائه شده‌اند. طراح محترم می‌تواند متناسب با سلیقه خود



شکل ۲۱. پنجره تنظیمات پیام‌ها و عناوین

عبارات را به زبان فارسی بنویسد تا پیام‌ها و دکمه‌ها برای آزمون‌شوندگان قابل فهم باشد. در شکل ۲۱ مفاهیم به زبان فارسی برگردانده شده‌است.

برای تنظیم تمامی پیام‌ها باید از طریق نوار پیمایش سمت راست، تمامی پیام‌های مورد نظر را مشاهده کنیم. بعد از ترجمه و تنظیم لازم است عنوانی برای زبان تنظیم شده انتخاب کنیم و بعد از ذخیره، دکمه OK را بزنیم. در صورتی که تمامی عبارت‌ها و کلمات به فارسی نوشته شده